

## IDENTIFICAÇÃO DA ÁREA DE ABRANGÊNCIA E ORIGEM DOS PARTICIPANTES NOS DIAS DE CAMPO DE CAFEICULTURA DA EPAMIG – Sul de Minas<sup>1</sup>

Djalma Ferreira Pelegrini<sup>2</sup>, Vanda Maria de Oliveira Cornélio<sup>3</sup>; Lívia Alves Abrahão<sup>5</sup>, Rogério Antônio Silva<sup>4</sup>; Daniel Fernando Costa do Prado<sup>6</sup>; Lucas Ferreira Modesto da Silva<sup>7</sup>

<sup>1</sup> Trabalho financiado pelo Consórcio Brasileiro de Pesquisa e Desenvolvimento do Café – Consórcio Pesquisa Café

<sup>2</sup> Pesquisador, DSc, EPAMIG Triângulo e Alto Paranaíba MG, [djalma@epamig.br](mailto:djalma@epamig.br)

<sup>3</sup> Pesquisadora, DSc, EPAMIG Sul de Minas MG, [vanda.cornelio@epamig.ufla.br](mailto:vanda.cornelio@epamig.ufla.br)

<sup>4</sup> Pesquisador DSc, EPAMIG Sul de Minas MG, [rogeriosilva@epamig.br](mailto:rogeriosilva@epamig.br)

<sup>5</sup> Bolsista do Consórcio de Pesquisa do Café BS, [livia.alves@epamig.br](mailto:livia.alves@epamig.br)

<sup>6</sup> Bolsista do Consórcio de Pesquisas do Café BS, [danfernando010@gmail.com](mailto:danfernando010@gmail.com)

<sup>7</sup> Mestrando UFLA, [luksgeo@yahoo.com.br](mailto:luksgeo@yahoo.com.br)

**RESUMO:** A compreensão da abrangência das ações de transferência e difusão de tecnologias assume importância estratégica no planejamento de ações, em acordo com as necessidades dos agricultores, como também para o desenvolvimento de atividades de prospecção de demandas. Com o objetivo de avaliar a área de abrangência das ações de transferência e difusão de tecnologias na cafeicultura, procedeu-se à identificação dos municípios de origem dos participantes nos eventos realizados durante os anos de 2011, 2012 e 2013 nas Fazendas Experimentais da EPAMIG, localizadas nos municípios de São Sebastião do Paraíso, Três Pontas e Machado. Os técnicos e os produtores rurais corresponderam aos grupos que apresentaram maior percentual de participação nos Dias de Campo. A área de abrangência dos Dias de Campo analisados alcança dimensão regional, sendo que para, a área de os Dias de Campo realizados em São Sebastião do Paraíso estende-se também para municípios do Estado de São Paulo.

**PALAVRAS CHAVES:** eventos, difusão de tecnologia, café.

## IDENTIFICATION OF THE COVERAGE AREA AND THE ORIGIN OF THE PARTICIPANTS IN THE COFFEE EVENTS OF EPAMIG – SOUTH OF MINAS

**ABSTRACT:** The coverage understanding of the transfer action and diffusion of technologies assume strategic importance in the planning of actions according to the farmers needs as well for the development of prospecting activities demands. Aiming to evaluate the coverage area of the transfer action and technologies diffusion in coffee culture, we proceeded to identify the municipalities origin of the participants in the events held during the years 2011, 2012 and 2013 in the Experimental Farms EPAMIG located in the municipalities of Sao Sebastiao do Paraíso, Tres Pontas and Machado. Technicians and farmers groups corresponded with the highest percentage of participation in the events. The coverage area of the events analyzed, reaches regional dimension, and that the coverage area of the events held in Sao Sebastiao do Paraiso also extends to the municipalities of the state of São Paulo.

**KEY WORDS:** events, technology diffusion, coffee.

## INTRODUÇÃO

O processo de difusão das tecnologias geradas pela pesquisa agropecuária é geograficamente condicionado, tendo em vista as características da rede de unidades de pesquisa implantada, assim como as peculiaridades da logística e a interação entre os agentes (pesquisa, extensão e produção agropecuária). A compreensão da abrangência das ações de transferência e difusão de tecnologias assume importância estratégica, uma vez que possibilita o planejamento de ações, em acordo com as necessidades dos agricultores, como também para o desenvolvimento das atividades de prospecção de demandas. Permite também a mensuração dos resultados obtidos no processo de geração, transferência e difusão de tecnologias.

Esta pesquisa foi realizada com o objetivo de avaliar a abrangência das ações de transferência e difusão de tecnologias no Sul de Minas, utilizando o segmento da cafeicultura, a partir da identificação dos municípios de origem dos

participantes nos eventos realizados nas Fazendas Experimentais da EPAMIG, localizadas nos municípios de São Sebastião do Paraíso, Três Pontas e Machado.

## MATERIAL E MÉTODOS

A EPAMIG em parceria com a EMATER-MG, Instituto Agrônomo de Campinas (IAC), Universidade Federal de Lavras (UFLA), Consórcio Brasileiro de Pesquisa café, Cooperativas como Cooparaíso, Cocatrel e Coopama, Prefeituras Municipais além de outras Instituições, realizaram sete Dias de Campo nas Fazendas Experimentais da EPAMIG de São Sebastião do Paraíso, Três Pontas e Machado, no período de abril de 2011 a maio de 2013. Os eventos foram realizados nos dias 25/05/2011, 10/05/2012 e 19/04/2013 em São Sebastião do Paraíso, nos dias 05/04/2011 e 24/05/2012 em Três Pontas e 10/04/2011 e 17/05/2012 em Machado. Os temas abordados foram definidos juntamente com a equipe do projeto, gerente das fazendas experimentais e parceiros dos eventos. Os dados analisados no presente estudo foram obtidos nas fichas de inscrição dos participantes e foram importados para o programa BD-EXCEZ E e no TERRA VIEW foram gerados os mapas.

## RESULTADOS E DISCUSSÃO

A soma total dos participantes nos dias de campo realizados nas Fazendas Experimentais da EPAMIG em São Sebastião, Machado e Três Pontas, nos anos de 2011, 2012 e 2013, alcançou o número de 1.040 (Tabela 1) e contou com participantes de 192 municípios (Figuras 1, 2, 3). A abrangência de 192 municípios nos Dias de Campo realizados o que demonstra a importância das Fazendas Experimentais da EPAMIG como agente de desenvolvimento regional, na medida que as tecnologias geradas são transferidas e difundidas aos cafeicultores de diversos municípios do entorno das fazendas. No geral a categoria dos técnicos (extensionistas e pesquisadores) apresentou o maior percentual de participação (33,94%), seguida dos produtores rurais (32,21%). A maior participação de técnicos e produtores rurais em eventos realizados nas Fazendas Experimentais são fatores importantes no processo de difusão de tecnologias, permitindo maior troca de informações sobre a tecnologia que está sendo difundida. Destaca-se, um maior percentual de participação de estudantes nos eventos realizados na fazenda de Machado devido, provavelmente, ao curso de agronomia no município. Verificou-se também um maior número de participantes nos eventos realizados na Fazenda Experimental de São Sebastião do Paraíso (Quadro 1), comparativamente aos realizados nas fazendas experimentais de Machado e Três Pontas.

Quadro 1. Participação de técnicos, produtores, estudantes e outros, nos dias de campo realizados nas Fazendas Experimentais da EPAMIG em São Sebastião do Paraíso, Machado e Três Pontas, nos anos de 2011, 2012 e 2013.

	SÃO S. do PARAÍSO 2011-2012-2013		MACHADO 2011-2012		TRÊS PONTAS 2011-2012		TOTAL	
	Nº participantes	%	Nº participantes	%	Nº participantes	%	Nº participantes	%
<b>Técnicos</b>	236	37,46	53	25,72	64	31,37	353	33,94
<b>Produtores</b>	194	30,79	59	28,64	82	40,19	335	32,21
<b>Estudantes</b>	55	8,73	66	32,03	22	10,78	143	13,75
<b>Outros</b>	145	23,01	28	13,59	36	17,64	209	20,09
<b>TOTAL</b>	<b>630</b>		<b>206</b>		<b>204</b>		<b>1.040</b>	

Os eventos realizados na Fazenda Experimental da EPAMIG de São Sebastião do Paraíso, denominados “Encontro Tecnológico do Café”, ocorreram nos anos de 2011, 2012 e 2013. O número de participantes (dentre produtores, técnicos, e estudantes, dentre outros) somados em 2011 foi de 190, em 2012 de 227, e em 2013 de 183.

O evento atende diversos municípios próximos a São Sebastião do Paraíso, não apenas do Estado de Minas Gerais, mas também do Estado de São Paulo, como pode ser observado na figura 1. No evento realizado em 2011 os participantes provieram de 34 municípios distintos, em 2012 de 29, e em 2013 foram 35 os municípios de origem dos participantes. Nos três eventos, os participantes originários do município de São Sebastião do Paraíso compuseram o grupo mais representativo (59,47% em 2011; 55,94% em 2012, e 55,73% em 2013).

Os eventos realizados na Fazenda Experimental da EPAMIG de Três Pontas, denominados “Café com Leite”, ocorreram nos anos de 2011 e 2012. O número de participantes (dentre produtores, técnicos, e estudantes, dentre outros) somados em 2011 foi de 138, e em 2012 de 66. Na figura 2 verifica-se que em 2011 todos os participantes provieram de municípios do Estado de Minas. Em 2012, contou-se com a presença de um participante originário do Estado do Rio de Janeiro, enquanto todos os demais participantes provieram de municípios mineiros. No ano de 2011, os participantes originários do município de Três Pontas representaram 23,18% do total de participantes no Dia de Campo. No ano de 2012, o grupo de participantes do município de Três Pontas representou 24,24% do total de participantes o Dia de Campo. Considerando os dois eventos, a maior representação de participantes foi do município de Três Pontas.

Os Dias de Campo realizados na Fazenda Experimental da EPAMIG de Machado, denominados “Caficultura de Montanha”, ocorreram nos anos de 2011 e 2012. O número de participantes (dentre produtores, técnicos, e estudantes, dentre outros) somados em 2011 foi de 142, e em 2012 de 64. Em 2011 todos os participantes provieram de municípios do Estado de Minas, a exceção de um participante que proveio de Campinas (SP). Em 2012, contou-se com a presença de um participante originário do município de São Paulo (SP), enquanto todos os demais participantes provieram de municípios do Minas Gerais.

No ano de 2011, os participantes originários do município de Machado foi de 52,11% do total de participantes e em 2012 foi de 43,75% do total de participantes. Nos dois eventos, o município de Machado correspondeu ao de maior representação dentre os municípios participantes.

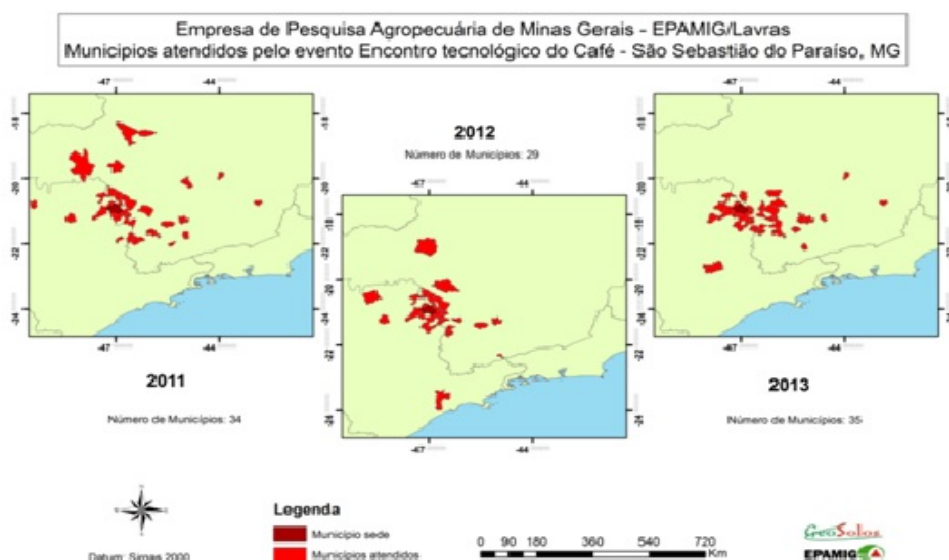


Figura 1- Localização geográfica dos participantes dos Dias de Campo- “Encontro Tecnológico do café”realizados na Fazenda Experimental da EPAMIG de São Sebastião do Paraíso em 2011, 2012 e 2013.

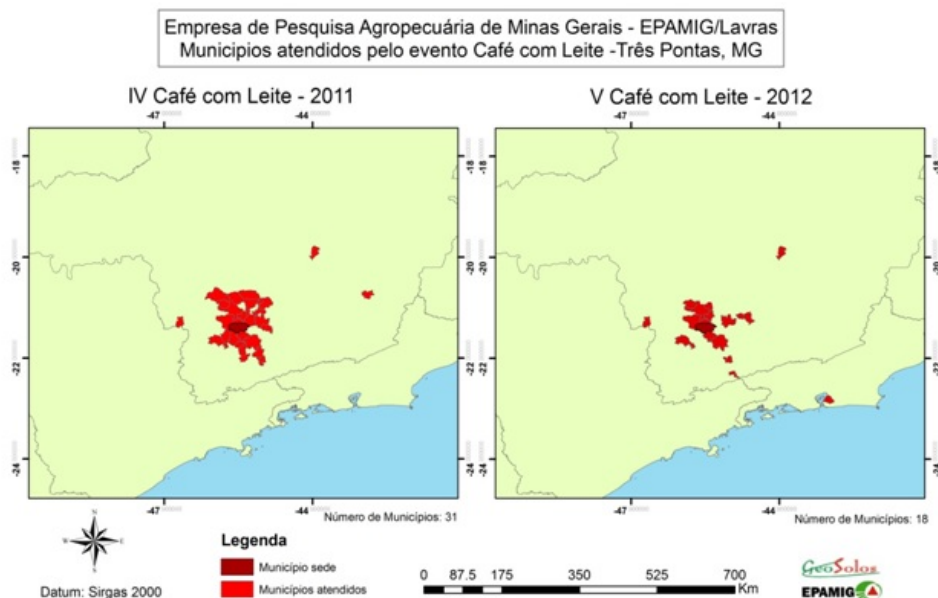


Figura 2 - Localização geográfica dos participantes dos Dias de Campo- “Café com leite” realizados na Fazenda Experimental da EPAMIG de Três Pontas em 2011 e 2012.

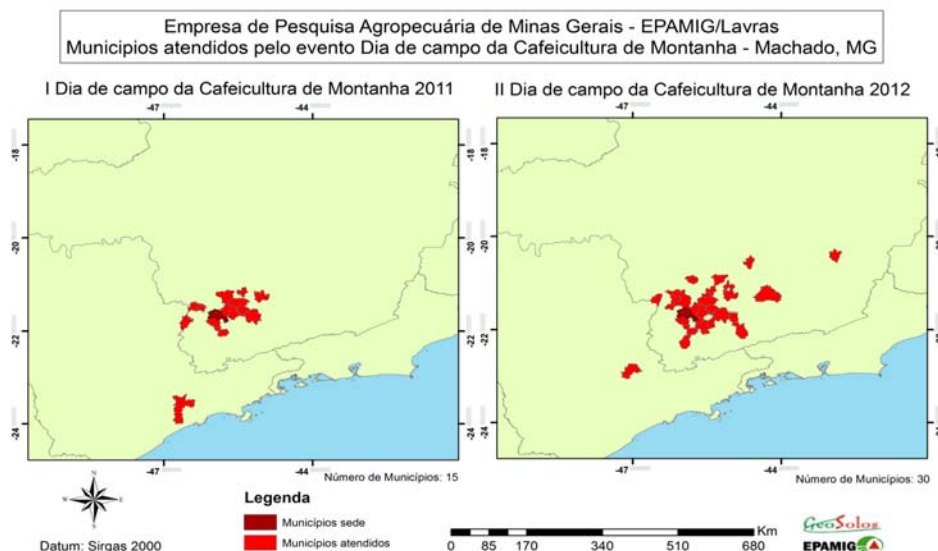


Figura 3 - Localização geográfica dos participantes dos Dias de Campo- “Cafeicultura de montanha” realizados na Fazenda Experimental da EPAMIG de Machado em 2011 e 2012.

## CONCLUSÕES

Os técnicos e os produtores rurais corresponderam aos grupos que apresentaram maior percentual de participação nos Dias de Campo realizados nas Fazendas Experimentais de São Sebastião do Paraíso, Machado e Três Pontas, nos anos estudados.

Considerando-se os municípios de origem, os municípios sede dos eventos apresentaram o maior percentual de participantes.

Foi possível compreender que a abrangência dos Dias de Campo alcança dimensões regionais sendo que nos Dias de Campo realizados em São Sebastião do Paraíso a área de abrangência estende-se também para municípios do Estado de São Paulo.

## REFERÊNCIAS BIBLIOGRÁFICAS

- SIMÕES, J. C.; PELEGRINI, D. F. Diagnóstico da cafeicultura mineira - regiões tradicionais: Sul/Sudoeste de Minas, Zona da Mata, Triângulo Mineiro/ Alto Paranaíba. **Série Documentos**, Belo Horizonte, ISSN 0102-2164, n.46, 2010.
- MAZER, G. P.; MODENA, R.; EURICH J.; NETO, P. H. E.; ROCHA, C. H. Dia de Campo como estratégia de difusão de tecnologias sustentáveis para agricultura familiar. IN: CONEX, PONTA GROSSA - 2011.  
Disponível em: [http://www.uepg.br/proex/conex/9/anais/9conex\\_anais/65.pdf](http://www.uepg.br/proex/conex/9/anais/9conex_anais/65.pdf)
- ROMANIELLO, M. R.; CORNÉLIO, V. M. O.; SILVA, R. A.; ABRAHAO, L. A.; PRADO, A. S. Avaliação do dia de campo "Cafeicultura de Montanha" realizado na Fazenda Experimental da Epamig em Machado no Sul do Estado de Minas Gerais. IN VII SIMPÓSIO DE PESQUISAS DO CAFÉ DO BRASIL, ARAXA - 2011
- TOMAZ, W. Em <<http://www.gazetadigital.com.br/conteudo/show/secao/14/materia/265538>> Acesso em 17 de junho de 2013.